

Med rätt att delta

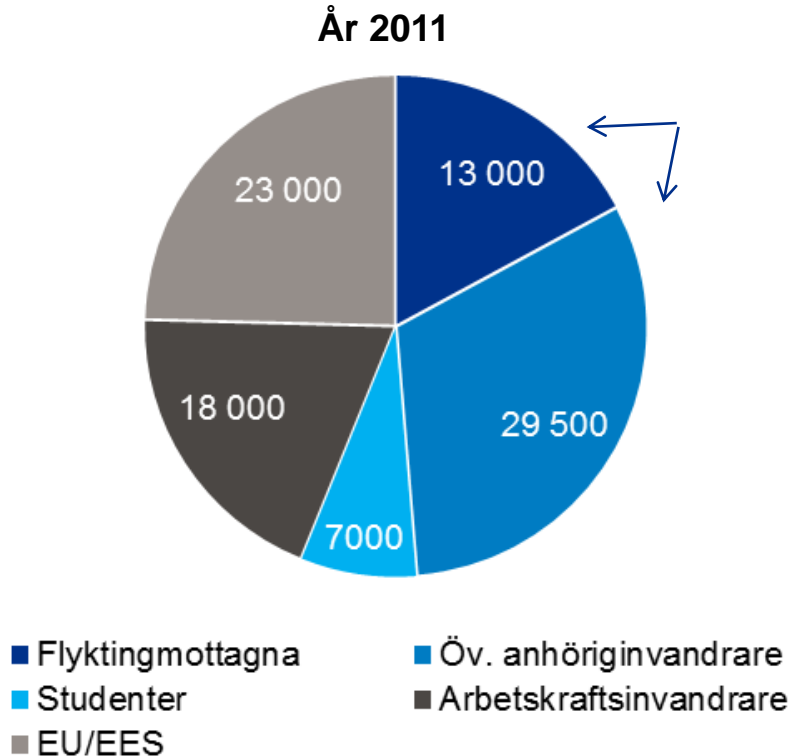
**Nyanlända kvinnor och anhöriginvandrare
på arbetsmarknaden (SOU 2012:69)**

Elin Landell, särskild utredare

Utredningens uppdrag

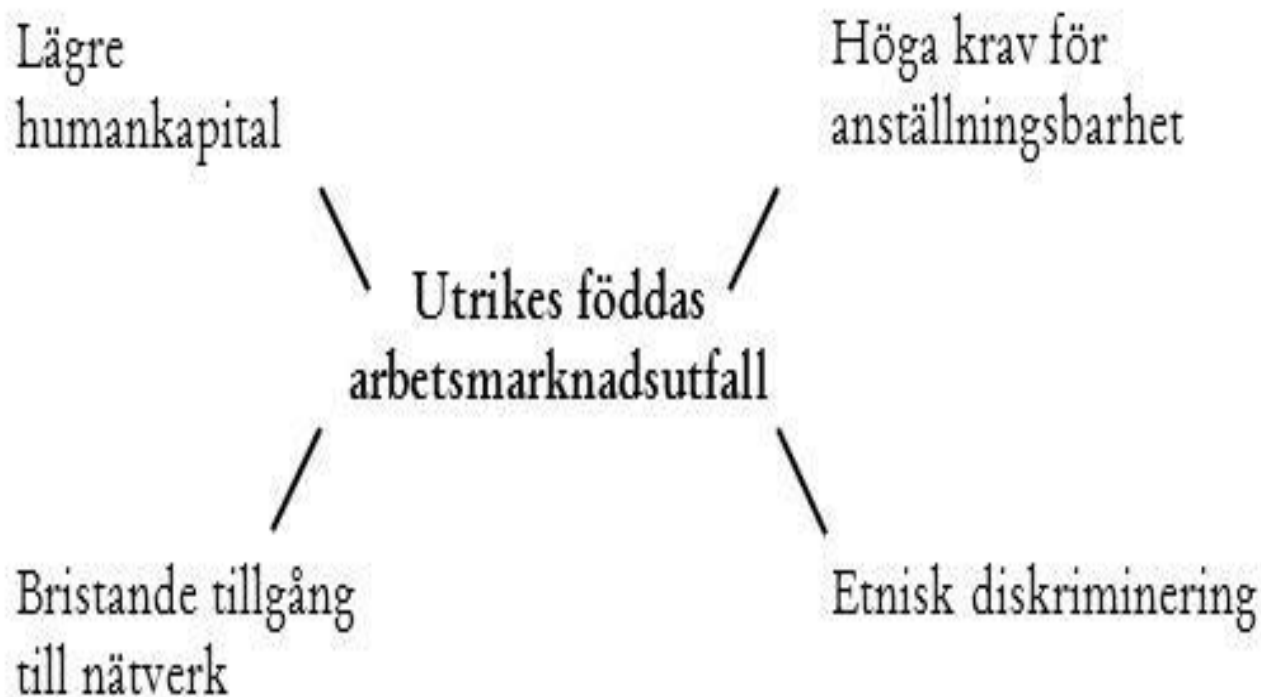
- **Föreslå åtgärder för att öka
arbetskraftsdeltagandet och påskynda
etableringen på arbetsmarknaden för
nyanlända utrikes födda kvinnor och
anhöriginvandrare**

Flyktingmottagna och övriga anhöriginvandrare i fokus



- De flesta flyktingmottagna och anhöriginvandrare...
 - är 20 – 30 år
 - har högst gymnasieutbildning
 - kommer från Asien eller Afrika
- Övriga anhöriginvandrare...
 - 2 av 3 är kvinnor
 - nästan alla är nya anknytningar
 - 1 av 3 är gift/sambo med inrikes född

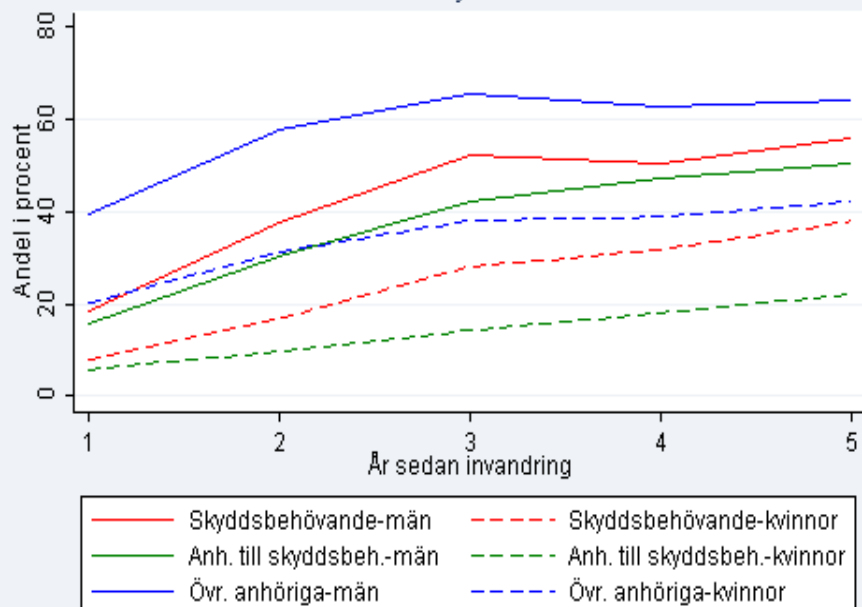
Faktorer som påverkar möjligheterna på arbetsmarknaden för nyanlända invandrare



Långsam etableringstakt... ...och många hamnar i utanförskap

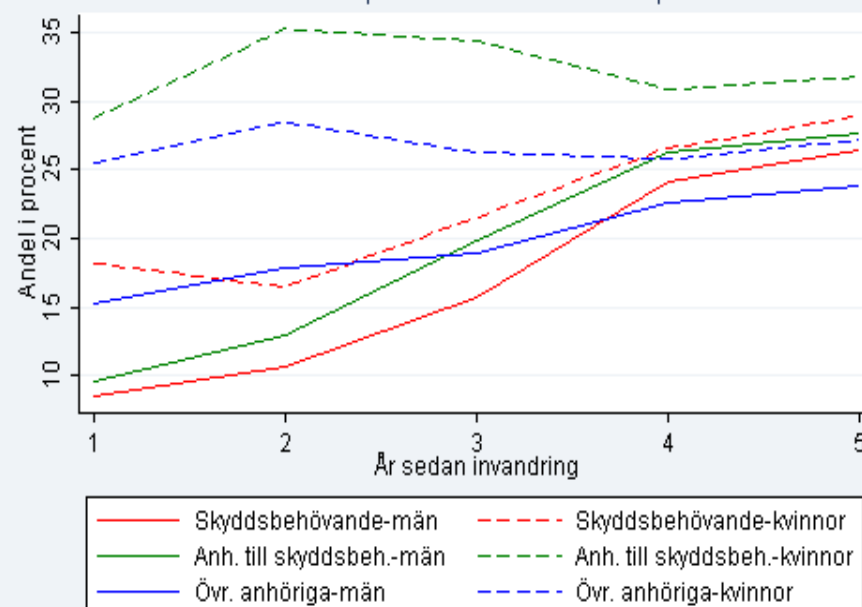
Nyanlända som år 2005 invandrade från länder utanför
EU/EES, Nordamerika och Oceanien

Andel sysselsatta



Andel personer med förvänsinkomst som uppgått till minst ett prisbasbelopp

Andel personer i utanförskap



Andel personer varken sysselsatta, i utbildning (inkl. SFI) eller arbetsmarknadsåtgärd

Ökad chans till arbete – vad säger forskningen?

- **Tidiga insatser och tidig kontakt med arbetslivet är viktigt!**
- **Kunskaper i svenska en inträdesbiljett**
- **Arbetsmarknadsutbildning och subventionerade anställningar**
- **Komvux har positiva effekter, särskilt för kvinnor**
- **Förstärkt matchning ger resultat**
- **Tillgång till nätverk – t.ex. mentorsprogram**

Samordnat stöd saknas för övriga anhöriginvandrare

- Bara var fjärde arbetslös är inskriven på Af de första åren i Sverige
- Av dem som skriver in sig erbjuds bara en av tio en insats samma år
- Var tredje har försörjningsstöd första året efter invandring

(avser personer som invandrade 2000 resp 2005)

Varför lägre sysselsättning för kvinnor?

➤ Kan inte

- låg startnivå: utbildning, yrkeserfarenhet, nätverk?
- omsorgsansvaret?
- hälsa?

➤ Vill inte

- inställning till arbete?
- incitamentseffekter av familjebaserade ersättningar?
- krav på deltagande?

➤ Får inte

- relevanta insatser?
- förväntningar från handläggare?
- omgivningens inställning?

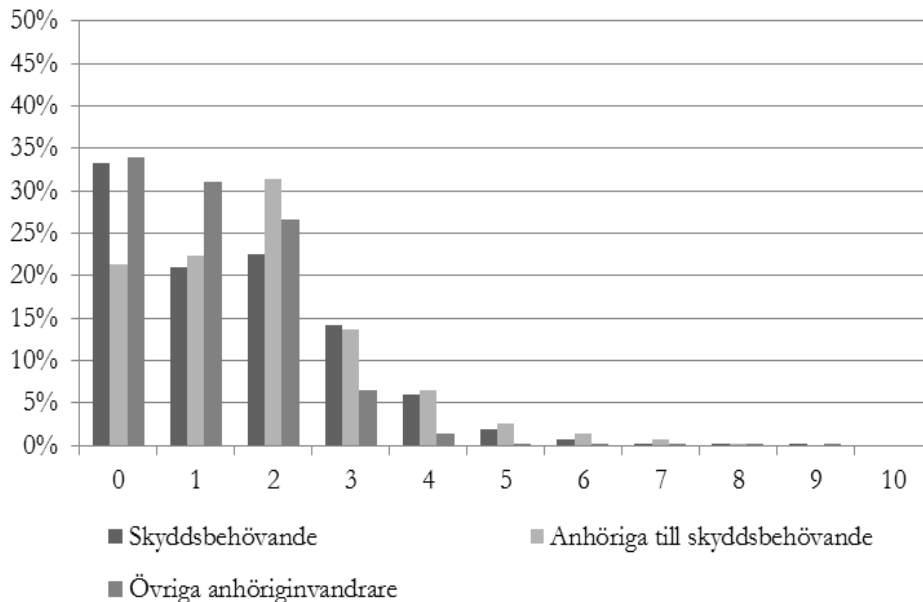
Nyanlända kvinnor erbjuds sämre stöd för etablering

- Nyanlända kvinnor registrerar sig senare på Af (2,2 år efter folkbokföring – bland män var genomsnittet 1,3 år)
- Kvinnor i allmänhet och kvinnor med barn i synnerhet erbjuds insatser senare än männen
- Kvinnor erbjuds färre och mindre arbetsmarknadsrelevanta insatser

(avser personer som invandrade 2000 resp 2005)

Stort omsorgsansvar och bristande vilja att arbeta är *inte* primära hinder

Antal barn bland nyanlända kvinnor efter fem år i Sverige, invandringsår 2000 och 2005



- Arbetssökande kvinnor och män från länder utanför Europa är mer positivt inställda till arbete och söker jobb mer intensivt än svenskfödda
 - oavsett födelseland har kvinnor med barn under åtta år en mindre positiv inställning till arbete
 - 40 procent av svenska mammor med förskolebarn arbetar deltid

Brister i förutsättningar för att delta i insatser och arbetskraften (1)

- Motstridiga ekonomiska incitament och avtagande motivation minskar **viljan** att delta
 - vårdnadsbidrag och möjlighet att ta ut föräldrapenning för äldre barn vidgar avståndet till arbetsmarknaden
 - många nyanlända är beroende av försörjningsstöd – hämmar särskilt kvinnors arbetskraftsdeltagande
 - motivation och framtidstro minskar över tid i Sverige – viktigt med tidiga insatser

Föräldrapenning försenar etableringen

- Syftet med föräldrapenning – att ge möjlighet att kombinera föräldraskap med arbete
- Kartläggning av uttaget: Minst ett års försening för 35–40 procent av de nyanlända mammorna
- En fälla för dem som har behov av försörjningsstöd, i synnerhet för nyanlända utan etableringsersättning
 - Fyra av tio kommuner skulle uppmana en mamma med barn på fyra år, som går på sfi och saknar inkomst att ta ut fp på heltid vid ansökan om försörjningsstöd (innebär att sfi får avbrytas)

Brister i förutsättningar för att delta i insatser och arbetskraften (2)

- Bristande stöd och information om förskolans fördelar minskar **möjligheterna** att delta
 - nyanlända som saknar erfarenhet av offentlig barnomsorg behöver ofta annan info
 - väntan på förskola fördröjer kvinnors etablering – viktigt att i dessa fall uppmana båda föräldrar att vara hemma

Brister i förutsättningar för att delta i insatser och arbetskraften (3)

- Bristande informationskanaler och bristande kontinuitet vid avbrott leder till minskad **kontakt**
 - Dagens system bygger i hög grad på att individen själv söker kontakt
 - Anknytningspersonen är inte alltid tillräckligt etablerad för att ge stöd för etableringen
 - Avbrott i insatser pga vård av barn vanligt bland kvinnor
 - Framgångsfaktorer: Muntlig info på platser där nyanlända är och öppna förskolor med språkstöd

Brister i förutsättningar för att delta i insatser och arbetskraften (4)

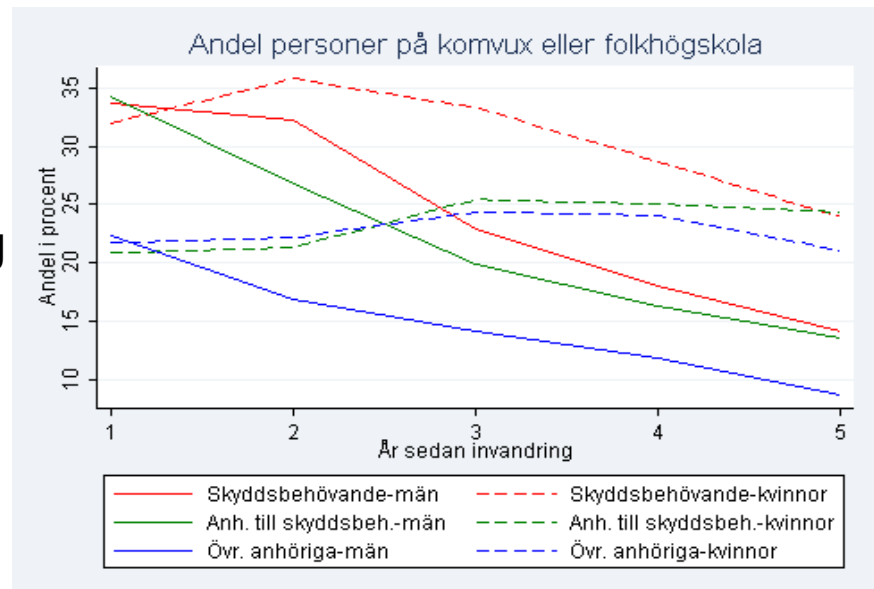
- **Relevanta insatser saknas**, särskilt för korttidsutbildade
 - Åtta av tio arbetsförmedlare anser att Af har dålig tillgång till insatser för sökande med utbildning < 6 år
 - Fyra av tio arbetsförmedlare uppger att de den senaste månaden anvisat till insats som de inte tror är relevant för den nyanlände
 - Bristande samverkan mellan Af och kommunen: 7 procent av nyanlända med en etableringsplan > 12 mån har vuxenutbildning inlagd i planen
 - Språkrav stänger dörren för nyanlända med svaga språkkunskaper
 - Dagens vuxenutbildning möter inte alltid de nyanländas behov

Stora behov av komplettering av baskunskaper

”Om du inte kan räkna kan du inte läsa tidtabeller och recept. Du kan inte stå i kassan och du kan inte blanda rätt dosering för olika rengöringsmedel. Hur ska du då kunna ta en plats som exempelvis kafébiträde eller lokalvårdare?”

(sfi-lärare)

Nyanlända som invandrade år 2005



OBS! Invandrare från länder utanför Europa, Nordamerika och Oceanien har exkluderats från ”övriga anhöriga”

Brister i förutsättningar för att delta i insatser och arbetskraften (5)

- **Matchningen mot insatser** sker inte alltid utifrån individens behov
 - Svårt att få till stånd sammanhållna paketlösningar – men goda exempel finns
 - Af och kommunen har på kort sikt inte alltid incitament att prioritera målgruppen eller insatser som leder till arbete
 - Kvaliteten i handlingsplanerna brister
 - Könsstereotypa föreställningar hos handläggare inom både Af och kommunen leder till att kvinnor erbjuds senare och sämre stöd

Utgångspunkter för ett ökat arbetskraftsdeltagande

- Individens behov ska avgöra vilket stöd som erbjuds
- Tidiga insatser ökar chansen till arbete med 31% för kvinnor och 42% för män (5 år efter invandring)
- Etableringsperioden är en investering
- Insatser och incitament på lika villkor för kvinnor och män
- Effektiva, parallella, insatser förutsätter samverkan Af – kommun

→ *Mål:* Att fler nyanlända anmäler sig tidigt som arbetssökande och deltar efter behov i tidiga, mer relevanta insatser

Förslag: Introduktionsgarantin för nyanlända invandrare

- **Vad:** Ett sammanhållet arbetsmarknadspolitiskt program som minst omfattar sfi och arbetsförberedande insatser
- **Vem?** Anhöriginvandrare* utanför EU/EES
- **Varför?** Minska risken för långtidsarbetslöshet, arbetsmarknadspolitiskt motiverat (ej rättighet)
- **När?** Inom ett år från folkbokföring, efter tre månaders inskrivning på Af
- **Hur länge?** Max 24 månader
- **Ersättning?** Aktivitetsstöd
- **Hur många?** Beräknat behov 5 200 - 11 000 deltagare/år

*exkl. nyanlända som omfattas av Etableringslagen (2010:197)

Förslag för ökad tillgång till kompetenshöjande insatser för korttidsutbildade

- Af ska kunna ingå överenskommelse med kommuner utan upphandlingsförfarande
- Ny kursplan för studieväg 1 i sfi med baskunskaper jmf "Basis" i Norge → uppdrag till utredare
- Höjd schablonersättning till kommuner för utökat språkstöd inom sfi till 90 200 kr/vuxen (idag 82 200)
- Uppmärksamma behov av komvux inom etableringsplaner och i introduktionsgarantin
- Sex månaders folkhögskola ett alternativ - 1000 platser/år

Förslag för incitament och stöd för både kvinnor och män

- Familjebaserade ersättningar leder till lägre arbetskraftsdeltagande bland kvinnor
- Vid försörjningsstöd: Aktiveringskrav och kvalificerande insatser för både kvinnor och män
- Arbetsförmedlingen: Kompetensutveckling för könsneutrala anvisningar till insatser

Förslag för stärkta incitament och möjligheter för nyanlända småbarnsmammor att delta

- Småbarnsföräldrar: 75% deltagande ger möjlighet att sprida ut insatserna över längre tid
- Tvåårig försöksverksamhet på ca 25 orter: öppen förskola, sfi och planering för framtiden
- Försörjningsstöd bör inte beviljas när vårdnadsbidrag betalas ut
- Begränsning av föräldrapenning för barn >4år

Förslag för stärkt kontakt mellan nyanlända och aktörer som kan erbjuda stöd för etablering

- Uppdrag till Migrationsverket: Information om möjligheter till stöd för etablering i samband med uppehållstillstånd
- Rutiner för arbetsförmedlare: Upprätthålla kontakten under föräldraledighet
- Vid ekonomiskt bistånd: Kalla både kvinnan och mannen till alla samtal om familjens ekonomi
- Kommunens information: Uppsökande arbete på arenor där nyanlända finns

Förslag för utökad uppföljning och analys

- Uppdrag till forskningsinstitut: Återkommande uppföljning av målet om aktivt deltagande i samhällslivet
- Uppdrag till Länsstyrelserna: Kartläggning av kommunernas stöd till nyanlända föräldrar

Konsekvenser av förslagen

- Ökat deltagande i arbets- och samhällsliv – särskilt bland kvinnor
- Förbättrad situation för barn och ungdomar
 - minskad **barnfattigdom**: bland barnhushåll med utrikes födda föräldrar levde nära hälften i relativ fattigdom 2011 (92.000 barn och unga)
 - ökade möjligheter till ett aktivt **föräldraskap**
 - stärkt tillgång till **förskola**
- Stärkt sammanhållning och ökade intäkter på samhällsnivå

”Utbildar man en kvinna, så utbildar man en familj”

En fråga om arbete, självförsörjning och jämställdhet. Men också om att skapa möjligheter för ett aktivt föräldraskap.

TACK!

SOU 2012:69