



Migrationsverket

oktober 2013

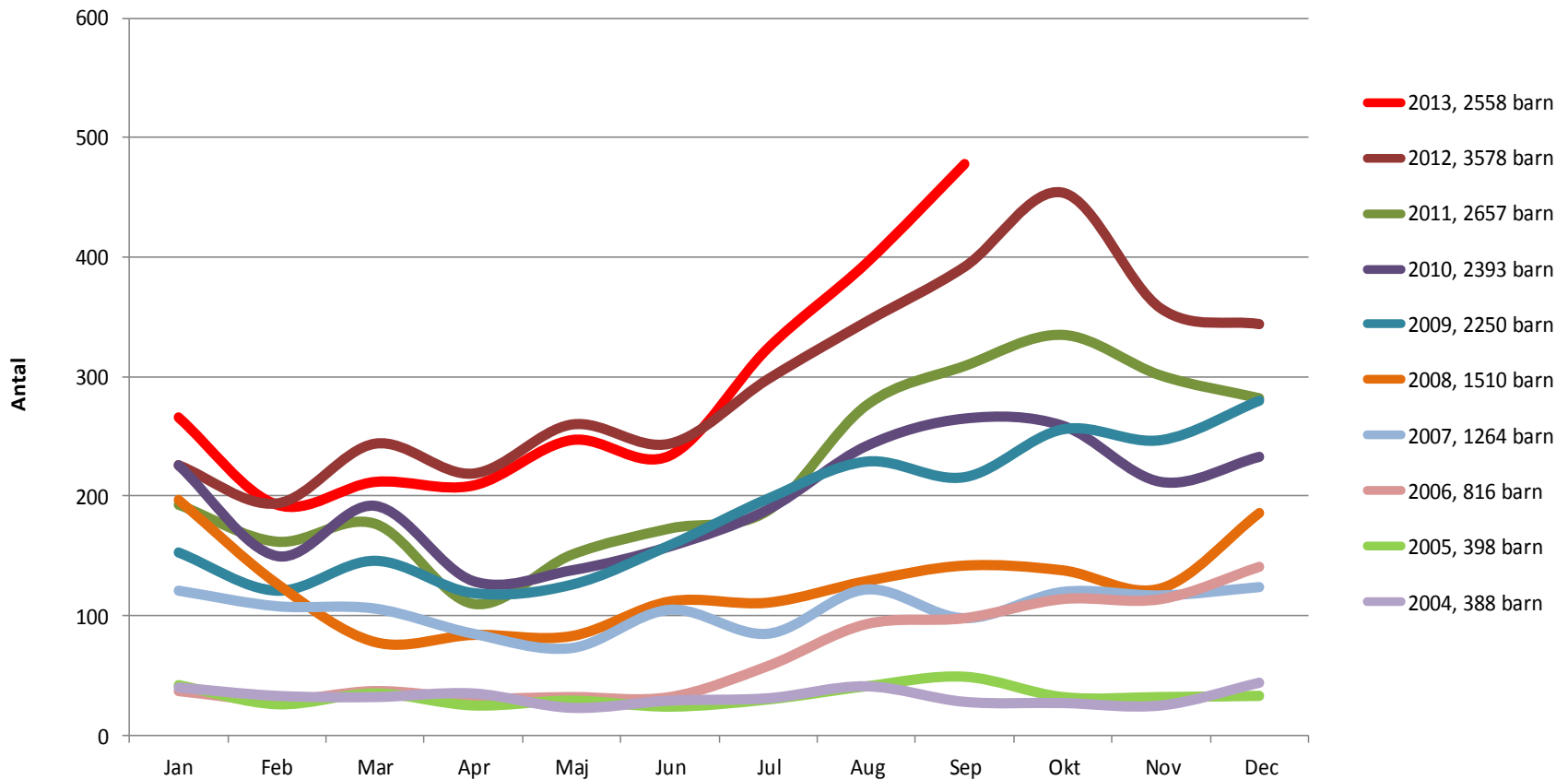
Beviljade uppehållstillstånd 2012

Totalt beviljades 111 090 uppehållstillstånd under 2012.
Av dessa var:

- Familjeanknytningar: 37%
- EU/EES-avtalet: 23%
- Arbetsmarknad: 18%
- Flyktingar m.fl: 14%
- Studerande: 6%
- Kvotuttagna: 2%

Hur många barn kommer?

Antal inkomna asylärenden, ensamkommande barn 2004-2013

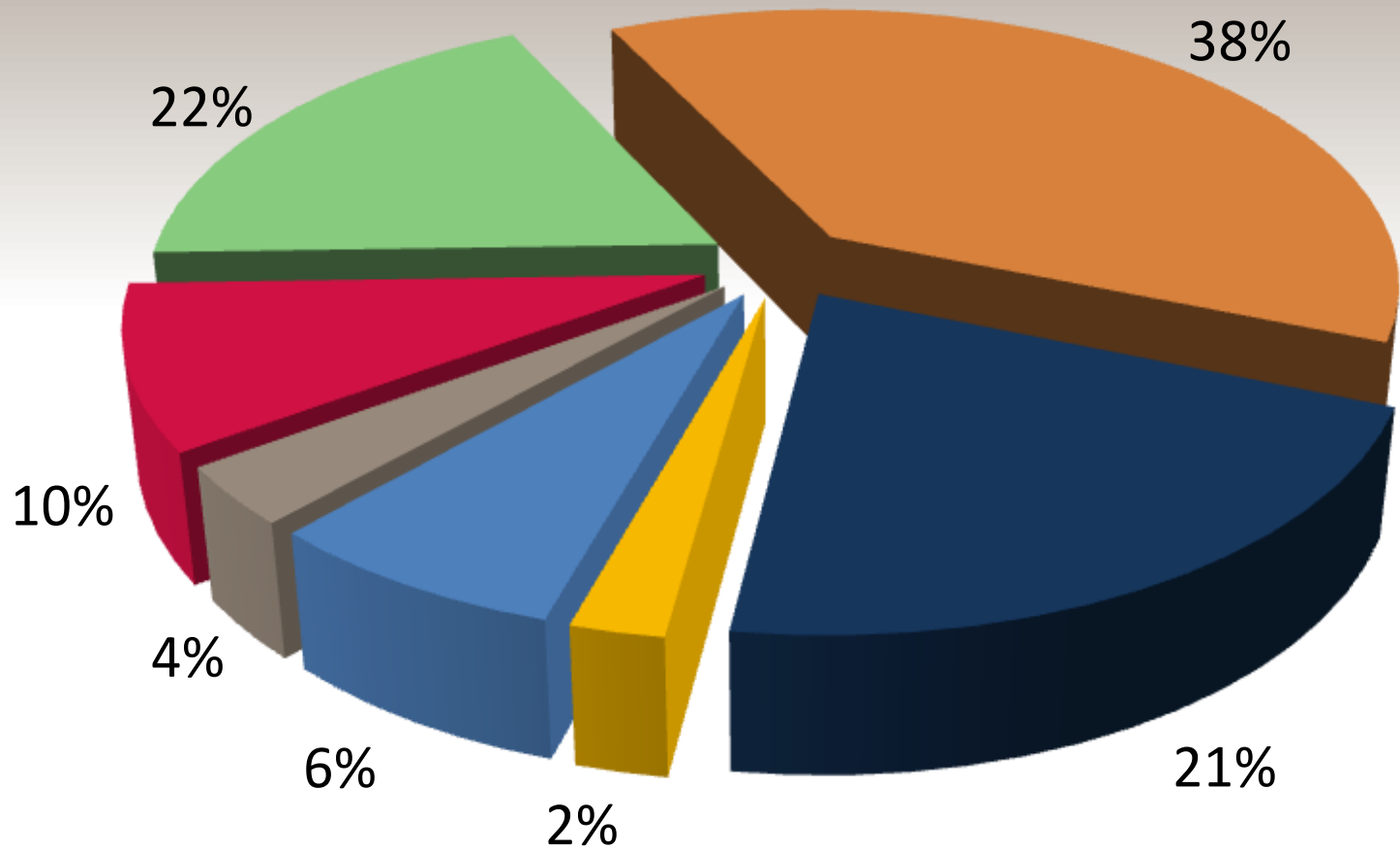


Hittills i år (t.o.m 30 sept 2013)

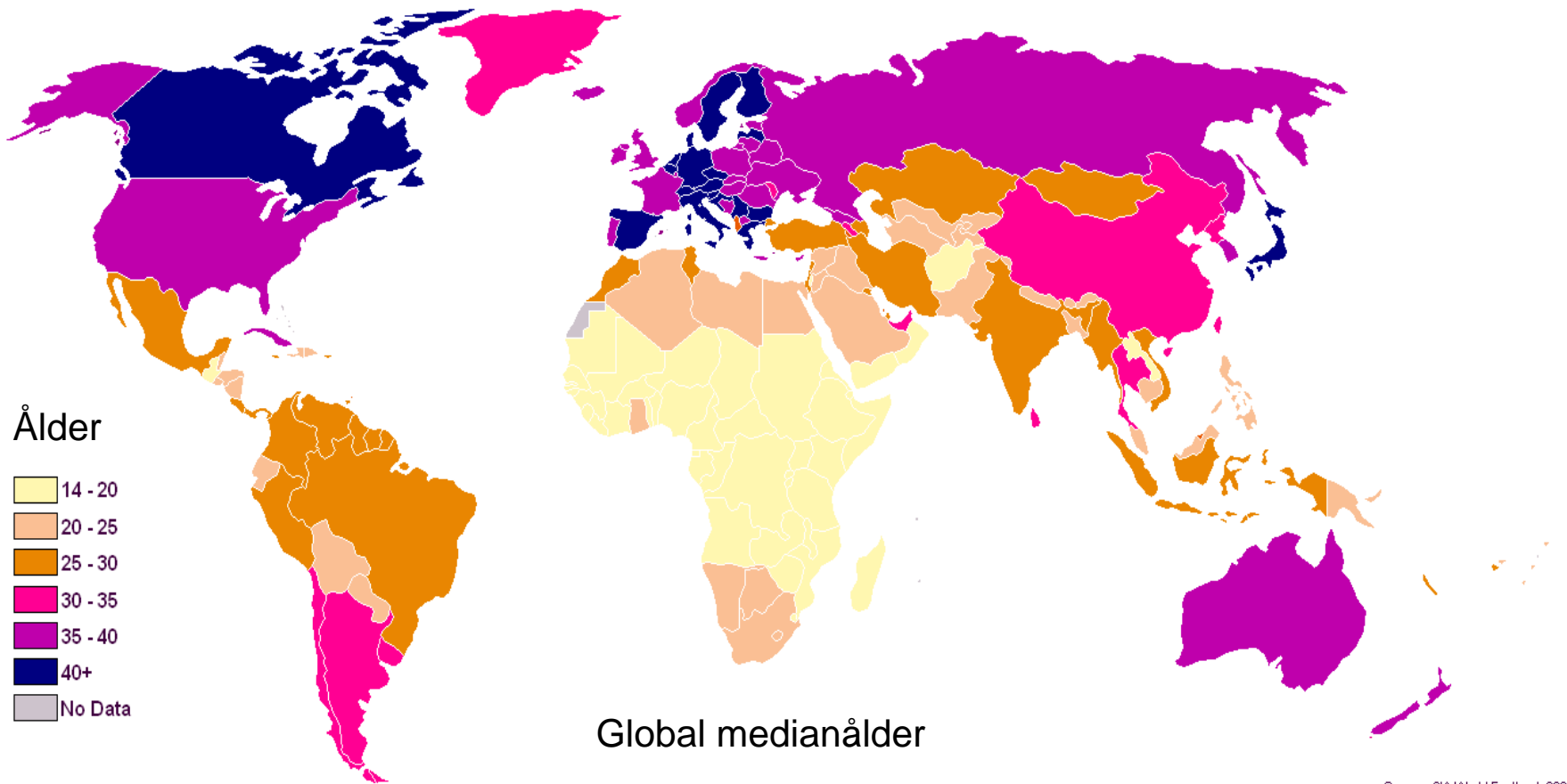
1) Afghanistan	905
2) Somalia	403
3) Marocko	205
4) Syrien	181
5) Eritrea	178
6) Statslösa	166

Totalt: 2558 (2398 motsvarande tid år 2013)

2013 Ålder



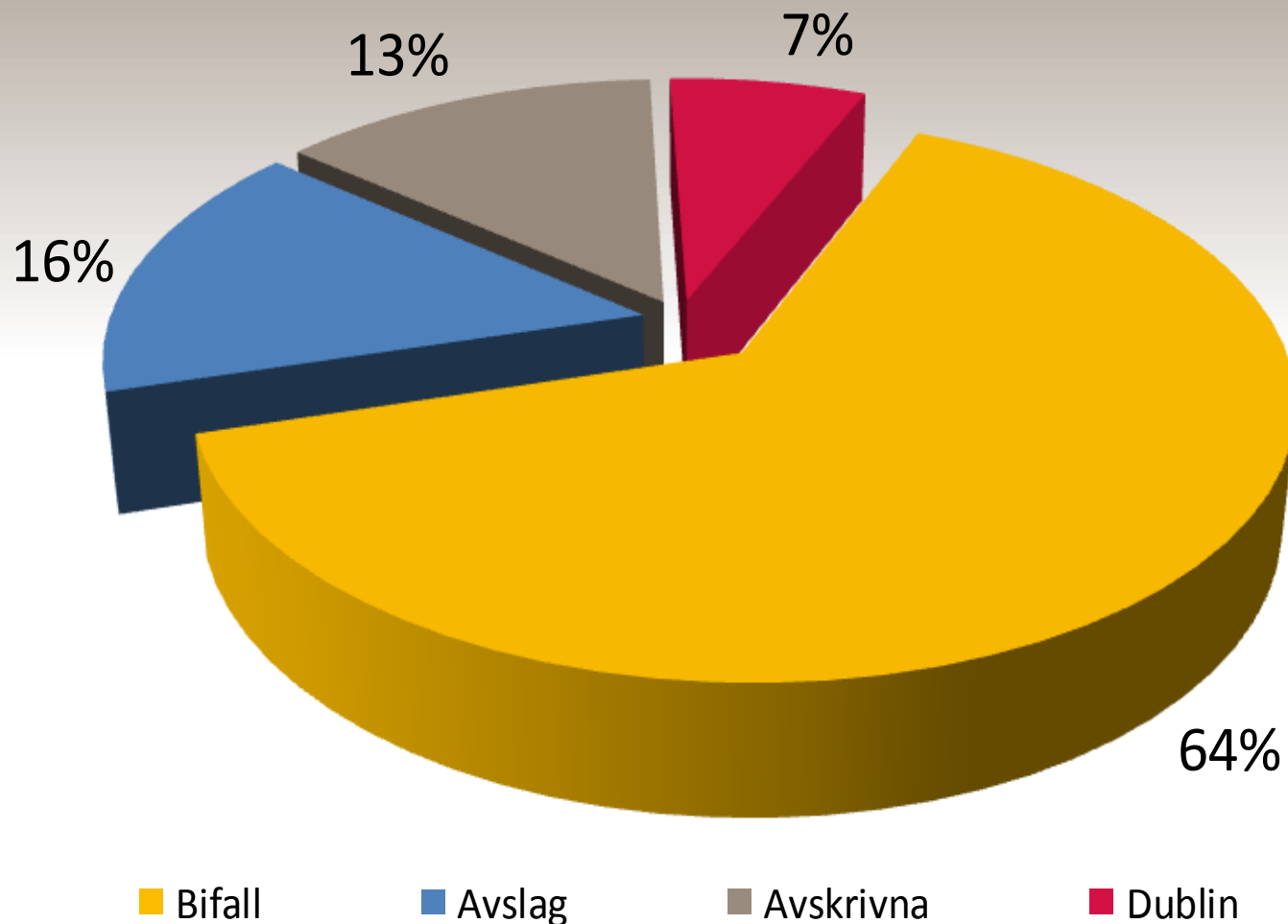
0 - 6 år 7 - 12 år 13 år 14 år 15 år 16 år 17 år



Source: CIA World Factbook 2009

Källa: CIA World Factbook 2009

2013 Beslut



Asylsökande 2012

Totalt antal asylsökande 2012: 43 887 personer. Vanligaste nationaliteterna: Syrien, Somalia, Afghanistan, Serbien, Eritrea och statslösa. Av de som beviljats uppehållstillstånd klassades:

- 30 % som flyktingar
- 58 % som skyddsbehövande på andra grunder
- 9 % synnerligen ömmande omständigheter
- 3 % övrigt

Om man enbart tittar på de ensamkommande barnen ser det annorlunda ut. 3578 (år 2012) barn sökte asyl (prognos för i år: 3600). Nästan 65% beviljades uppehållstillstånd. Av de som beviljades uppehållstillstånd klassades (år 2012):

- 13% som flyktingar
- 54,1% som skyddsbehövande på andra grunder
- 30,8% synnerligen ömmande omständigheter

Sept. 2013 - överenskommelser

243 kommuner

ca 897 platser för asylsökande barn.

Ny platsbehovsbeställning på gång

Av de 243 kommunerna har ca 20 överenskommelse om visst-antal-barn

Dublinärenden

- Dublinförordningen reglerar vilket land som ska ansvara för asylärendet
- Asylansökan prövas endast i ett av EU-länderna
- Mål i EU-domstolen ang. tolkning av art 6.2
- Ansökan ska prövas i det senaste landet barnet sökte asyl i - om inte barnet redan fått ett beslut i det första landet

Ändring i LMA – utvidgade anvisningsmöjligheter

- Riksdagsbeslut
- Ikraftträdande 1 januari 2014
- Barnets bästa
- Anvisning ska ske omedelbart
- Det enskilda anvisningsbeslutet ej överklagningsbart
- Migrationsverket ska sträva efter en jämn fördelning mellan kommunerna
- Arbetsgrupp tillsatt av MV för att utreda hur den ändrade lagen ska tillämpas. SoS, SKL och Länsstyrelserna deltar. Besked om detaljer runt 18 oktober
- Både kommuner med överenskommelse och kommuner utan överenskommelse berörs
- Information/kommunikation: Verkets hemsida, brev till kommunerna, konferenser etc

Anvisningssteg

Steg 1- Anvisningar till kommun där släkt eller närstående finns

Steg 2- Anvisningar till ledig plats med stöd av överenskommelse

Steg 3- "Utvidgad anvisningsmöjlighet"

3a- Kommuner utan överenskommelse om mottagande

3b- Kommuner med överenskommelse men där mottagandet ännu ej startat

Steg 4- Samtliga kommuner

Detaljer kring turordning och fördelning kommer ca 18 oktober

Hur bör den enskilda kommunen tänka/förbereda sig kring detta??

Ersättningar

- För asylsökande: Schablon (1900 kr) för alla **anvisade** barn som är HVB-placerade med stöd av SoL. (alternativt ersättning för **plats** enligt överenskommelse 1600+300 kr)
- Familjehem och LVU-placerade: faktisk kostnad (om barnet ej belägger en plats).

www.migrationsverket.se/barn

För barn - Migrationsverket - Windows Internet Explorer erhålet från Migrationsverket

http://www.migrationsverket.se/barn

Arkiv Redigera Visa Favoriter Verktyg Hjälp

Intranät Migrationsverket - ... För barn - Migrationsve... x

Ordförklaringar | Lättläst | English | Andra språk

Migrationsverket

Ange sökord

Innehåll A-Ö | Webbplatskarta | Söksida

Om Migrationsverket EU och internationellt Fonder För press **För barn** För externa aktörer

Startsida | För barn

Lyssna | Skriv ut

För barn

Dessa sidor är till för dig som är barn och kommit och sökt asyl – skydd i Sverige.

Givetvis kan dessa sidor även användas av dig som vill veta mer om vad asyl är och hur det går till att ansöka om asyl. Här beskriver vi vilka steg som en person går igenom som asylsökande.

En del är för dig som söker asyl tillsammans med föräldrar, förälder eller annan vårdnadshavare.

En annan del är för dig som söker asyl utan föräldrar, förälder eller annan vårdnadshavare.

This page in English »

Denna information har tagits fram av projektet *Riktad information till asylsökande barn* som är medfinansierat av Europeiska flyktingfonden.

EUROPEISKA UNIONEN
Europeiska flyktingfonden

Illustrationer: Annelie Norde

Asyl, flykting, överklaga...

http://ensamkommandebarn.skl.se


Sveriges kommuner och landsting - Windows Internet Explorer erhållet från Migrationsverket

http://ensamkommandebarn.skl.se/

Arkiv Redigera Visa Favoriter Verktyg Hjälp


Sveriges kommuner och landsting

Lättläst | In English

 Sveriges Kommuner och Landsting


För ett bättre mottagande av ensamkommande barn och ungdomar

Start **Migrationsverket** Kommunen Landstinget Länsstyrelsen och övriga myndigheter Frivilligorganisationer Kontakt




Hitta ditt ämnesområde

- God man
- HVB-hem
- Skola
- Särskilt förordnad vårdnadshavare
- Socialtjänstens utredning
- Ämnesområden



Så har andra gjort

- Checklistor, riktlinjer och handböcker
- Flödesschema över mottagandet
- Så har andra gjort
- Utbildningsram



Rapporter, lagar och utredningar

- Rapporter
- Lagar och förordningar
- Utredningar

Flödesschema över mottagandet

Flödesschema över mottagandet av ensamkommande barn

Utbildningsram

Till utbildningsramen

God man för ensamkommande barn


God mans uppdrag

Ord och begrepp

Till ord- och begrepp

Här finns samlad information om berörda aktörers ansvar för ensamkommande barn och ungdomar, aktörernas roller samt exempel på hur man arbetar med frågan runt om i landet. Webbplatsen är framtagen i projektet "En nationell handlingsplan för ett värdigt mottagande av ensamkommande barn och ungdomar".

1 januari 2012 startade projektet "Ensamkommande barn - lokalt och regionalt utvecklingsstöd". Det är deltagare i SKI:s och



Internet | Skyddat läge: På 100%